
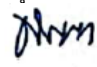


แบบฟอร์มการขอเผยแพร่ข้อมูลผ่านเว็บไซต์ของหน่วยงานในราชการบริหารส่วนกลาง  
โรงพยาบาลนาหมื่น จังหวัดน่าน  
ตามประกาศสำนักงานปลัดกระทรวงสาธารณสุข  
เรื่อง แนวทางการเผยแพร่ข้อมูลต่อสาธารณะผ่านเว็บไซต์ของหน่วยงาน พ.ศ. 2567  
สำหรับหน่วยงานในราชการบริหารส่วนกลางสำนักปลัดกระทรวงสาธารณสุข

แบบฟอร์มการขอเผยแพร่ข้อมูลผ่านเว็บไซต์ของหน่วยงานในสังกัดสำนักงานปลัดกระทรวงสาธารณสุข

ชื่อหน่วยงาน : โรงพยาบาลนาหมื่น  
ชื่อกลุ่มงาน : เกสัชกรรมและคุ้มครองผู้บริโภค  
วัน/เดือน/ปี : 7 มีนาคม 2567  
หัวข้อ : ขออนุญาตขอเผยแพร่ข้อมูลผ่านเว็บไซต์ของหน่วยงานในราชการบริหารส่วนกลางโรงพยาบาลนาหมื่น  
จังหวัดน่าน เผยแพร่ทางเว็บไซต์ [http:// www.namuenhospital.go.th](http://www.namuenhospital.go.th)  
รายละเอียดข้อมูล (โดยสรุปหรือเอกสารแนบ)  
1. แบบฟอร์มการขอเผยแพร่ข้อมูลผ่านเว็บไซต์ของหน่วยงานในราชการบริหารส่วนกลาง  
โรงพยาบาลนาหมื่น จังหวัดน่าน  
2. การวิเคราะห์อัตราการใช้ยาโรงพยาบาลนาหมื่น ปีงบประมาณ 2567  
Link ภายนอก :  
หมายเหตุ :

ผู้รับผิดชอบการให้ข้อมูล  
  
(นางสาวปิยาภรณ์ สอนใจ)  
ตำแหน่ง เจ้าหน้าที่  
วันที่ 7 มีนาคม 2567

ผู้อนุมัติรับรอง  
  
(นางสาวธัญญา บุญอิน)  
ตำแหน่ง หัวหน้าเจ้าหน้าที่  
วันที่ 7 มีนาคม 2567

ผู้รับผิดชอบการนำข้อมูลขึ้นเผยแพร่



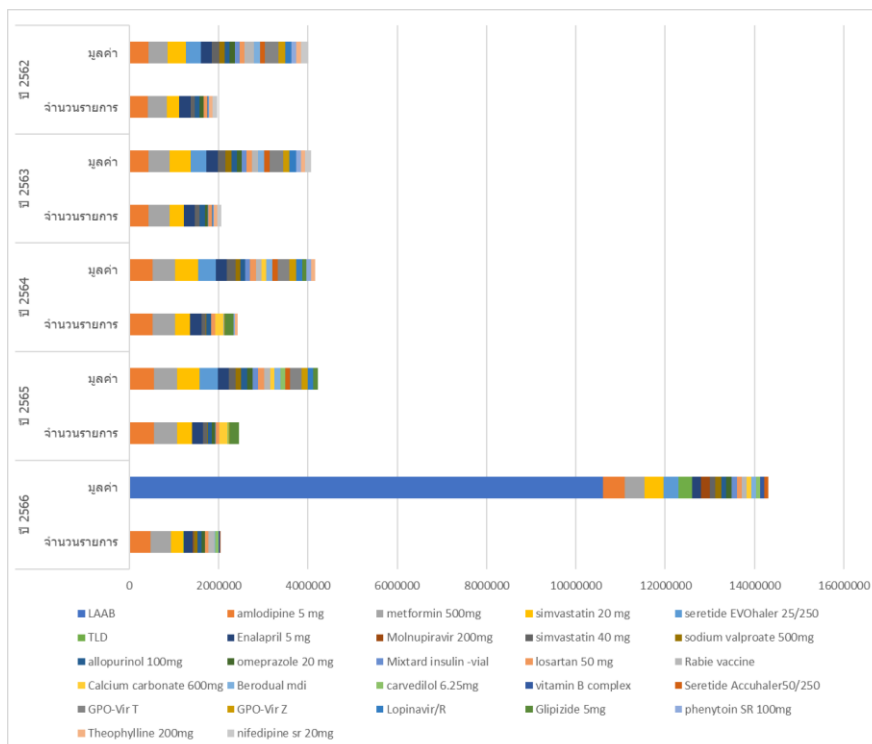
(นายวัชชัย เกษมจันศิรินนท์)  
ตำแหน่ง นักวิชาการคอมพิวเตอร์  
วันที่ 7 มีนาคม 2567

## การวิเคราะห์อัตราการใช้จ่ายโรงพยาบาลนahun ปีงบประมาณ 2567

### การวิเคราะห์อัตราการใช้จ่าย 3 ปีงบประมาณย้อนหลัง

ลำดับ	รายการจ่ายมูลค่าสูง	ปี 2566													
		ปี 2566			ลำดับ	ปี 2565			ลำดับ	ปี 2564			ลำดับ	ปี 2563	
		ทุน (บาท)	จำนวนรายการ	มูลค่า		จำนวนรายการ	มูลค่า	จำนวนรายการ		มูลค่า	จำนวนรายการ	มูลค่า			
1	LAAB		44	10609068											
2	amlodipine 5 mg	0.3852	476971	476971	1	543180	543180	1	515183	515183	3	429034	429034		
3	metformin 500mg	0.24	453427	453427	2	518528	518528	3	507512	507512	2	466805	466805		
4	simvastatin 20 mg	0.4815	280908	421995	3	342803	514938	2	341253	512607	1	321160	482539		
5	seretide EVOhaler 25/250	562.82	519	341502	4	626	411908	4	614	404012	4	532	350056		
6	TLD		10357	300353											
7	Enalapril 5 mg	0.178	201417	201417	6	237638	237638	6	245137	245137	6	249254	249254		
8	Molnupiravir 200mg	9.1485	11932	188156					9.1485						
9	simvastatin 40 mg	0.75	85459	132371	7	98023	152078	7	102978	186295	7	99064	179405		
10	sodium valproate 500mg	10.058	9729	126477	14	9360	121680	13	8952	116376	12	10293	133809		
11	allopurinol 100mg	0.4494	79016	118678	8	97539	140526	16	103942	103942	16	112663	112663		
12	omeprazole 20 mg	0.53	78147	117559	15	80836	121578				18	71216	107155		
13	Mixtard insulin -vial	62	1489	116142	13	1623	126594	14	1457	113646	17	1376	107328		
14	losartan 50 mg	0.713333333	74707	112185	12	86948	130562	10	89874	134928	14	85953	129055		
15	Rabies vaccine	250	373	111527	11	446	133354	12	378	118933	13	404	130088		
16	Calcium carbonate 600mg	0.214	148647	104146	20	184743	95195	17	194041	102570		131139	65800.5		
17	Berodual mdi	104.86	519	102762	9	707	139986	9	742	146916	10	724	143352		
18	carvedilol 6.25mg	2.14	17421	91501	19	18754	98491		18573	97527		13399	70342		
19	vitamin B complex	0.26	91178	91178		72877	72877		60077	60077		93210	93210		
20	Seretide Accuhaler50/250	462.24	156	84708	17	214	116202	15	199	108057	15	227	123261		
	GPO-Vir T				5	8621	256465	5	8849	263277	5	9879	293915		
	GPO-Vir Z				10	6304	138688	8	7113	156486	9	6839	150458		
	Lopinavir/R				16	6884	117028	11	7704	130968	8	8877	150909		
	Glipizide 5mg	0.11	163115	81760.5	18	206198	103314	19	198443	99395		177327	88844		
	phenytoin SR 100mg	3.2956	18903	80361		21971	93391	18	23923	101701	19	22811	96967		
	Theophylline 200mg	1.0718	44435	66770.5		59235	88966.5	20	65720	98714	20	63710	95773		
	nifedipine sr 20mg	0.6									11	91551	137429		

### กราฟอัตราการใช้จ่าย 5 ปีงบประมาณย้อนหลัง



## การวิเคราะห์อัตราการใช้จ่ายที่ทำให้มูลค่าการใช้จ่ายสูงคือ

1. เกิดจากการใช้จ่ายที่มีราคาสูง (High cost) ซึ่งเป็นยาที่มีความจำเป็นที่ใช้ในโรคกลุ่มเฉพาะ คือ
  - 1.1. phenytoin SR ต้นทุน 3.2956/เม็ด เมื่อเทียบกับ phenytoin prompt 100mg ต้นทุน 0.486/เม็ด ซึ่งรพ.นาหมื่นใช้ในรูปแบบ SR ควบคุมอาการ ซึ่งต้นทุนสูงกว่า 7 เท่า
  - 1.2. sodium valproate ต้นทุน 10.06/เม็ด
  - 1.3. Deferiprone 500 mg ต้นทุน 3.5/เม็ด ซึ่งเมื่อใช้กับผู้ป่วย UC สามารถก็ยมูลค่ายาคืนได้
  - 1.4. seretide accuhaler 50/250 ต้นทุน 462.24/เครื่อง
  - 1.5. seretide evohaler 25/250 ต้นทุน 562.82/เครื่อง
  - 1.6. seretide evohaler 25/125 ต้นทุน 299.6/เครื่อง
  - 1.7. tiotropium handihaler ต้นทุน 499.69/เครื่องซึ่งรายการที่ 1.4-1.7 รพ.นาหมื่นมีการใช้สำหรับผู้ป่วย COPD ตามแนวทางการรักษาซึ่งสามารถควบคุมโรคได้ดีขึ้นทำให้อัตราการ revisit COPD with AE น้อยลง
2. อัตราการใช้จ่ายที่เพิ่มมากขึ้นในปี 2567
  - 2.1. tramadol iv + metoclopramide iv
  - 2.2. Norgesic + ibuprofen/diclofenac + tramadol +-amitriptyline/gabapentin
  - 2.3. hista oph + opsil tear + poly oph/chloram eye drop + terramycin oint (NED)
  - 2.4. omperazole inj + metoclopramide inj + hyoscine inj เป็นต้น
3. วิเคราะห์แผนยา ปี 2567 เพิ่มขึ้นจากปี 2566 คือ
  - 3.1. เพิ่มแผนจัดซื้อยาต้านไวรัสโควิด19 favipiravir 200 mg และ molnupiravir 200 mg จากเดิมได้รับสนับสนุน
  - 3.2. อัตราการใช้จ่ายฟ้าทะลายโจรเพิ่มมากขึ้นในผู้ป่วยติดเชื้อโควิด19
  - 3.3. อัตราการใช้จ่ายเม็ดเพิ่มขึ้น คือ Deferiprone ที่มีการวางแผนจ่ายยาที่รพ.นาหมื่นเพิ่มมากขึ้น
  - 3.4. อัตราการใช้จ่ายโรคไม่ติดต่อเรื้อรังเพิ่มมากขึ้น เช่น atorvastatin 40 mg มีการสั่งใช้เพิ่มมากขึ้น
  - 3.5. ยาบางชนิดมีราคาเพิ่มสูงขึ้น

ผู้ให้ข้อมูล



(นางสาวธัญญา บุญอิน)

เภสัชกรชำนาญการ